

Creative Office



Communication Office



Horror Office



MADEby

fitting out your architecture

Secret Office



Real Office



Perfect Office



MADEby 3.2015

Communicate!

AECOM, ahrens & grabenhorst, archis, Bruzkus Batek, Caramel, Clive Wilkinson, goldbrunner + hrycyk, Graphasel, Design Studio, IF Group, Karl + Probst, ksg kister scheithauer gross, Kleihues + Kleihues, Makhno Studio, Markus-Diedenhofen, Meixner Schluter Wendt, MER, Ortner & Ortner Baukunst, PARAT, Paul Crofts Studio, Raumvolumen, Code Unique, SchilderScholte, Stone Designs, Studio Brigida, studio lot, Susanne Kaiser, TKEZ, two space, UNIT 4, wespi de meuron romeo, Woods Bagot ... and many, many more!

Dream Office



Ego Office



Don't disturb
I'm on a tight schedule today

Exceptions in case of emergency checklist:
Are you on fire and I'm the only one that can put you out?
Am I on fire and don't realize it?
Is it the second coming?
FAQ:
Q: How's it going?
A: Good
Q: What are you working on?
A: Stuff
Q: How's stuff going?
A: See answer 1
Q: Do dolphins sleep?
A: Yes, they are mammals and they do sleep.

Have a nice day)

EU: 7.60 EUR
CH: 9.30 CHF
GB: 6.40 GBP
DK: 48.50 DKK
LV: 4.60 LVL
LT: 22.50 LTL
NO: 52.90 NOK
PL: 27.50 PLN
RO: 29.00 RON
SE: 56.60 SEK
CZ: 167.00 CZK
HU: 1933.00 HUF





Die Büroräume im Stadtteil Mitte weisen das typische Berliner Flair auf mit einem Kontrast zwischen alter Bausubstanz und moderner Einrichtung.
Located in Berlin's Mitte district, the offices exhibit the typical flair of the metropolis, with a contrast between older architecture and modern furnishings.
© Michael Zalewski



Die Besprechungsstühle setzen farbige Akzente.
The conference chairs add a colourful touch.
© Michael Zalewski



Als seien Stühle und Spielautomat füreinander entworfen worden.
The chairs and the gaming machine appear to have been designed for each other.
© Michael Zalewski

IWEF in Berlin, DE



Ein üppiges Polstermöbel mit bunten Kissen, die einen farblichen Bezug zur Tapete „Circus“ von Cole and Son im Hintergrund bilden, stellt das zentrale Element im Raum dar.

Sumptuous upholstered furniture with brightly coloured cushions is colour-coordinated with Cole and Son's "Circus" wallpaper in the background and forms the central element within the room.

© Michael Zalewski



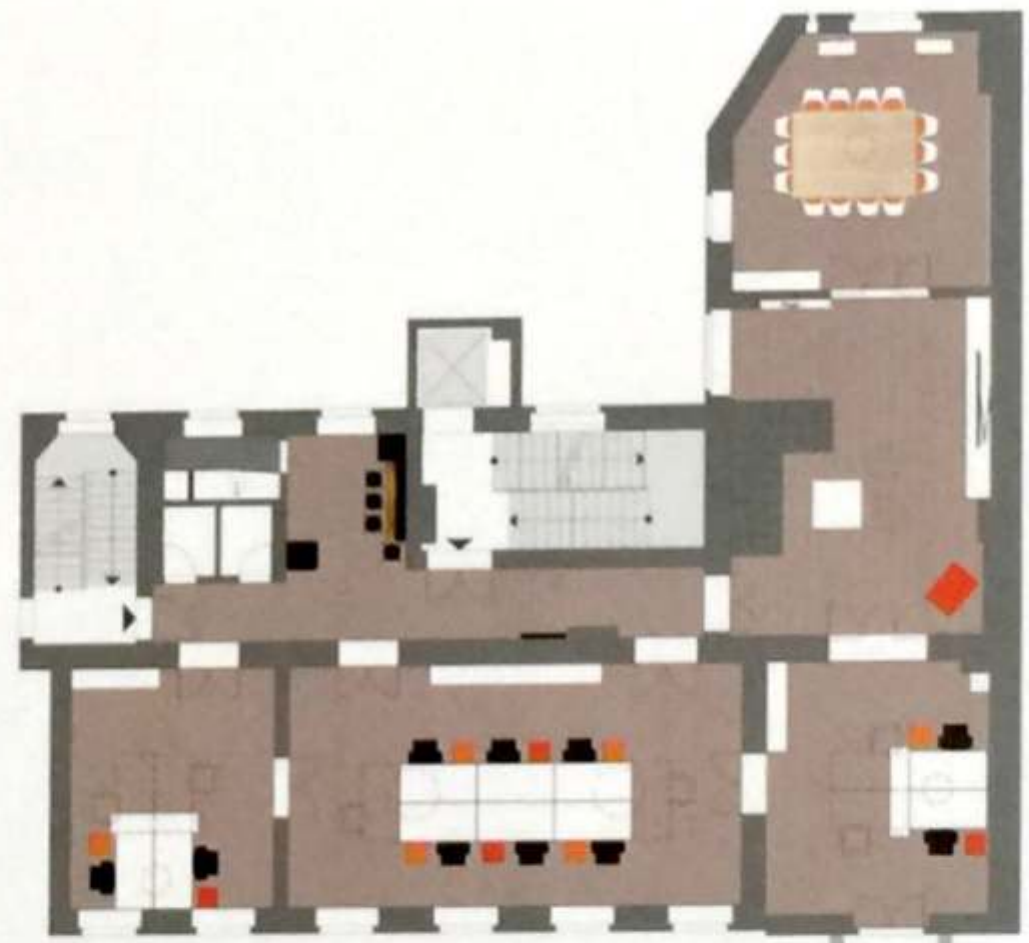
Ein original Kristallkronleuchter im Treppenhaus wird im Gemeinschaftsraum durch die „Light Shade Shade“ von Moooi zitiert. Das Hologramm eines Lüsters erscheint im eingeschalteten Zustand.

The Moooi "Light Shade Shade" in the communal area evokes an original crystal chandelier in the stairwell; the hologram of a chandelier appears when the light is switched on.

© Michael Zalewski

Wie in so manch anderem Berliner Altbauschmuckstück auch galt es für die neuen Büroräume des Software- und Spieleentwicklers IWEF, eine imposante, historische Bausubstanz zu füllen und würdig zu inszenieren. Innenarchitektin **Susanne Kaiser** entschied sich für einen bewussten Mix aus Jugendstilkulisse mit üppigem Stuck, rauen Backsteinwänden mit Industriehallencharakter, schlichter Büroästhetik in Form von weißen Möbeln sowie expressiven Accessoires, die einen abstrakten oder konkreten Bezug zum Arbeitsinhalt der Agentur herstellen. Dazu gehören futuristische Leuchten, grafisch gemusterte Tapeten oder ein Couchtisch mit Comicmotiv. Platziert sind diese unter anderem im zentralen Gemeinschaftsraum, der zur Inspiration und Entspannung dienen soll beziehungsweise als Spielraum konzipiert ist – mit einem alten Computerspielautomaten als bezeichnendes Raumelement.

As in many a pre-war architectural gem in Berlin, the challenge for the new offices of IWEF, the software and game developer, was to furnish an imposing, historical structure and to present it in a worthy manner. **Susanne Kaiser**, the interior architect, deliberately chose a mixture involving an Art Nouveau backdrop with opulent stucco, industrial rough brick walls, understated office aesthetics in the form of white furniture, and expressive accessories that signal the agency's work explicitly or abstractly. The latter included futuristic luminaires, carpets featuring graphical patterns, and a coffee table with a comic theme. These items are situated for example in a central communal area that is intended to provide inspiration and relaxation and has also been designed as a recreation area, with an old gaming machine as a distinctive room element.



Der belgische Hersteller **Dark** ist für seine außergewöhnlichen Leuchten- und Möbelkreationen bekannt. Pendelleuchte „Apollo“ samt ihren genieteten Schirmfacetten versprüht in den Arbeitsräumen technoiden Charme. **Dark**, the Belgian manufacturer, is well known for its unusual luminaire and furniture creations. With the riveted surfaces of its shade, the "Apollo" pendant luminaire adds technoid charm to the offices.



Weitere Fotos bei www.madeby-online.de
More images at www.madeby-online.de