

CASTLE

# Best of Interior



Die 30 schönsten Wohnkonzepte  
Best of Interior  
2019

Best of Interior

LEWIS

# Kleine Kate ganz groß

SUSANNE KAISER  
// AHRENSHOOP





74

**OBEN** Blick auf die maßgefertigte Küche, die sich – ganz in Schwarz und ohne Schnörkel – komplett zurückt.

**RECHTS** Zum Obergeschoss hin öffnet sich die Decke. Der Glaskugel-Leuchter von Bocci betont die Höhe und scheint im einfallenden Sonnenlicht zu tanzen.

# R

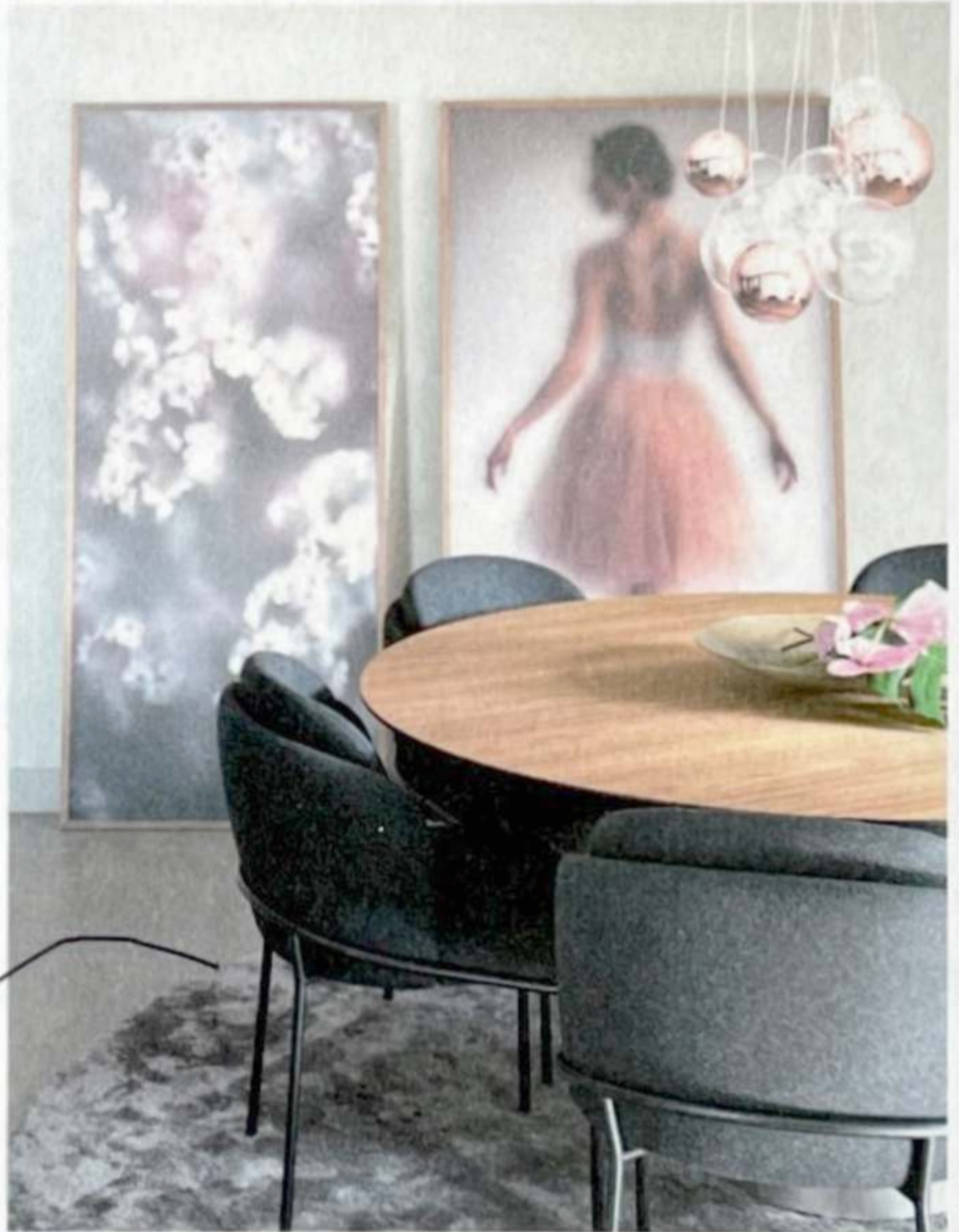
Reetdachhäuser sind im Ostseebad Ahrenshoop in Mecklenburg-Vorpommern keine Besonderheit. Sie standen schon den Landschaftsmalern Motiv, die sich um die Jahrhundertwende dort traf. So fügt sich dieses von dem Architekten Tobias Wolff geplante Reetdachhaus rein äußerlich völlig in die traditionelle Bauweise ein. Im Inneren ist es jedoch grundlegend anders: hell, urban und großzügig – und das auf nur 150 Quadratmetern. Architektonische Lösungen wie ein Lichthof, der sich bis in das Untergeschoss zieht, sind dafür entscheidend. Es sind aber auch die Innenarchitektin Susanne Kaiser: „Bei der-antwortlich dafür ein ganz besonderes Feriengewohnheiten. Verantwortlich dafür ist die Innenarchitektin Susanne Kaiser: „Bei dem Projekt hatten wir mehr ein Lebensgefühl vor Augen als konkrete Raumsituationen“. „erinnert sie sich. „Wir nannten es den ‚Hampton-Lifestyle‘ und stellten uns ein elegantes, aber doch auch lässiges Leben am Meer darunter vor.“ Als Schlüsselement dazu wurden alle Wände des Reetdachhauses von innen mit einer weißen Holzverschalung verkleidet. „das beeinflusst die Atmosphäre im Haus massiv“, so

Susanne Kaiser. Ebenfalls zugunsten des Wohlfühlgefühls entschied sich die Expertin für größere Möbelstücke zu zentraler Positionierung: das Bett nun mittig im Schlafbereich, der Esstisch mitten im Bad, der Kamin im Wohnzimmer. „Die Symmetrie schafft Harmonie im Raum.“ Die Raumarchitektin Susanne Kaiser stellt die Wände im Erdgeschoss so ein, dass sie nicht nur einfallendes Tageslicht abhalten können und einfallendes Tageslicht hindert durch die Räume schweben. Ein großes Indoor-Sprossenterrarium im Untergeschoss dient als zusätzliche Lichtschleuse und als schönste Licht-Schatten-Spielfläche an den steilen Wänden. Die größte Herausforderung bei diesem Projekt im Keller: Das Untergeschoss sollte einen Wohlfühlort mit Spa und Wellness transformiert werden. „Neben einem großzügigen Lichtkonzept dachte ich mit einer Holzspange aus, die sich in den Raum öffnet.“ zählte Susanne Kaiser. Ein architektonisches Element, das Sauna und Ruheplatz verbindet, einen wohlthuenden Rückzugsort zu schaffen wurde das in einem so kleinen Haus.









## DIE BESTEN WOHNIDEEN DER PROFIS

Der Best of Interior Award wird 2019 zum vierten Mal verliehen und ist zu einer Instanz in der internationalen Interior-Szene geworden – vor allem durch das begleitende Wohnbuch, das in hochwertig fotografierten Bildstrecken und persönlichen Reportagen die 30 prämierten Einrichtungskonzepte aufbereitet. Von der Ostsee bis zu den Alpen, von Amsterdam bis Wien, von ganz klein bis sehr geräumig – die Objekte in diesem Werk verdeutlichen, wie man heute einrichtet, und geben außergewöhnliche Einblicke in die Arbeit der ausgezeichneten Interior-Experten. Ihnen entlockte die Autorin Janina Temmen nebenbei auch inspirierende Gestaltungstricks. So regt dieses Buch, ganz unabhängig vom Grundriss oder Geschmack, auch zum Nachmachen an.